

Dino

206 gt

Chassis No: 00374



History and records Dino 206 GT 1969 s/n 00374 LHD by Cyrille Jaquinot



Fabrication du châssis tipo 607 chez William Vaccari à Modène.
Structure de la carrosserie aluminium complète assemblée à la Carrozzeria Scaglietti à Modène.
Fabrication du bloc moteur en alliage léger dans les fonderies de Turin chez FIAT.

00374 reçoit sa mécanique n° 0004501 assemblée chez Ferrari SEFAC à Maranello.
Couleur carrosserie : Grigio Ferro metallizzato 106-E -8
Intérieur skaï noir

00374 importée par la Franco Britannic Automobiles S.A. en juin 1969.
Dossier transféré par le nouvel importateur Ferrari en France : Charles Pozzi SA.

1969 : 1er propriétaire Mr XXXXX (F) (60 000 francs) livraison par Ch. Pozzi France grigio/nero

1976 : 2ème propriétaire XXXXXXX (F) 1590 KN 78 (F) grigio/nero
Montage d'une barre d'attelage de remorque par
le garagiste Mr Berson de Les Clayes sous Bois (78)
L'auto est entretenue par le garage Berson.
L'auto est repeinte en rouge rosso corsa rosso/nero

1977 : Dépôt vente chez Ch. Pozzi à Levallois-Perret.

1977 : 3ème propriétaire Mr XXXXXXXX, Paris (F) 399 BEH 75 (F) rosso/nero
vente réalisée par le commercial Gérard Chainet

1993 : 4ème propriétaire Mr XXXXXXXXX, Paris (F) 399 BEH 75 (F) rosso/nero

1993-1994 : Restauration mécanique complète par les Établissements Guiliani à St Brice rosso/nero

Montage du V6 2,4 l Lancia Stratos préparé 235 CV.
Réfection des sièges skaï en cuir noir + tableau de bord par
le sellier Andréani à Fontainebleau.
Les moquettes habitacle/malle arrière en pure laine.
carrosserie, peinture réalisée par la Carrosserie École
Militaire de Dominique DiCarlo à Paris 75007 rosso/nero

modification carrosserie : pose d'un 1er spoiler avant

26 -28 juin 1998 : Participation au 30ème anniversaire du Club Ferrari France
Ferrari Shell Historical Challenge

1-3 mai 1998 : Apparition aux Ferrari Days à Spa-Francorchamps, Belgique

1999 : Modification carrosserie pose de la 2ème version du spoiler avant ailettes type P4

Mars 1999 : Exhibition au Rallye de Paris. Pilote XXXXXX.

11 avril 2000 : Passage exhibition au Tour Auto 2000 à Montlhéry 399 BEH 75 (F) rosso/nero

28 octobre 2001 : Participation aux 100 Ferrari pour la victoire à Paris du Cavallino Rosso Club de France

22 septembre 2002 : Apparition dans le parking réservé aux « Clubs » au Mans Classic 2002

17-18 mai 2003 : 9ème Sport & Collection, Le Vigean 399 BEH 75 (F) rosso/nero

5 Avril 2004 : Exhibition au circuit de Magny-Cours. Pilote XXXXXXXX.

Mai 2004 : Vente à XXXXXXXXXX, revendeur automobile, Porte de Versailles (120 000 euros)

Septembre 2006 : R-Box, Versailles A vendre 88.400 GBP rosso/nero

2007 : 5ème propriétaire Mr XXXXXXXXXX, Paris 399 BEH 75 (F) rosso/nero

23-28 avril 2007 : Tour Auto (Regularity) #87 Christophe Brunhes / Jean-François Brunhes
399 BEH 75 (F) 49th position

20-25 avril 2009 : Tour Auto (Regularity) #113 Christophe Brunhes / Jean-François Brunhes
399 BEH 75 (F) 78th position

05-07 juin 2009 : 15ème Sport & Collection, Le Vigean 399 BEH 75 (F) rosso/nero

19-24 avril 2010 : Tour Auto (Regularity) #103 Christophe Brunhes / Geoffroi De Lacretele
399 BEH 75 (F) 51th position

04-06 juin 2011 : 17ème Sport et Collection, Le Vigean 399 BEH 75 (F)

3 décembre 2011 : MMC Paris A vendre 80 000 km + moteur 206 rosso/nero

2012 : Ch. Pozzi Sa (distributeur Ferrari Neubauer) 399 BEH 75 (F) rosso/nero

01-03 juin 2012 : 18ème Sport & Collection, Le Vigean 399 BEH 75 (F) stand Pozzi rosso/nero

Janvier 2013 : Ch. Pozzi Sa, Levallois 399 BEH 75 (F) rosso/nero

06-10 février 2013 : Rétromobile-stand Pozzi A vendre 290.000 EUR, 80.155 km rosso/nero

22-27 avril 2013 : Tour Auto (Regularity) #130 Eric Neubauer / Jean Loup Jourdain
399 BEH 75 (F) 73th position
(avec bande blanche transversale) rosso/nero

Juin 2013 : Ch. Pozzi Sa, Levallois A vendre 320.000 euros
399 BEH 75 (F)

23 octobre 2013 : 6ème propriétaire Mr XXXXX (310 000 euros) vente par le
commercial de Ferrari Ch. Pozzi XXXX
83 021 km rosso/nero

Février 2014 : Gapi Motors, Ferrari Bayonne Révision. rosso/nero

Détails techniques, histoire

Dino 206 GT 00374



00374 est le 134ème châssis réalisé de la série de fabrication des 206 GT.

Les châssis des 206 Dino portent des numéros pairs dans la lignée des Dino 206 S allant de 00102 à 00400 inclus.

En avril 1969, le montage des 206 cessa à Maranello.



Photo de l'usine de Maranello en 1969.



La chaîne de montage des Dino 206 GT à Maranello.



Carrosserie : Aluminium (tipo 607) réalisée chez Scaglietti à Modène.



Dessin d'Aldo Brovarone du centre stylistique de Pininfarina à Grugliasco.



**Moteur appelé 135 B (tipo 236/B) dessin de l'ingénieur Franco Rocchi, bloc en alliage léger.
00374 possède d'origine le bloc moteur n° 0004501.**

**La désignation « 206 » veut dire moteur 2,0 litres et 6 le nombre de cylindres.
GT indique en italien un modèle Gran Turismo, Grand Tourisme.**





Fabrication des blocs moteur Dino en 1968.



Couleur d'origine de 00374 : Grigio Ferro metallizzato 106-E -8 (n°29 du nuancier).

Les Dino 206 GT ont été produites à 150 exemplaires + 2 exemplaires prototypes dont la Berlinetta GT du Salon de Turin 1966 (qui utilisait un châssis tipo 599 et non un tipo 607 comme les 206 de série).

Toutes les 206 GT construites ont eu la conduite à gauche.

Les 152 exemplaires construits représentent moins de 4 % dans la production totale des Dino à moteur 6 cylindres.

1967 : 2 exemplaires (prototypes)

1968 : 99 exemplaires

1969 : 51 exemplaires

La Chambre syndicale des importations, ne reconnaît que 2 exemplaires importées pour la France.

Il semble que l'ancien importateur Ferrari de l'époque la Franco Britannic Automobiles S.A. ait compté 5 Dino 206 GT en commande d'importation (00126, 00130, 00218, 00372 et 00374).

A noter que les dossiers 00372 et 00374 ont été transmis également au nouvel importateur Charles Pozzi S.A.

00400 reste la seule commande d'importation par Ch. Pozzi de Levallois Perret.



C'est le châssis 0108 qui a été retenu pour servir de modèle dans la brochure de présentation.

Épreuves en compétition des Dino 206 GT :

- 12 heures de Sebring 1969, une Dino 206 GT châssis 00306, préparée et engagée par le NART avec les pilotes Sam Posey et Spartaco Dini. Résultats : 36ème.
- Juillet 1969, une autre Dino 206 GT participe GP du Mugello avec les pilotes Moreno Baldi et Roberto Dolfi.

Depuis quelques exemplaires ont été transformés et modifiés pour la compétition.

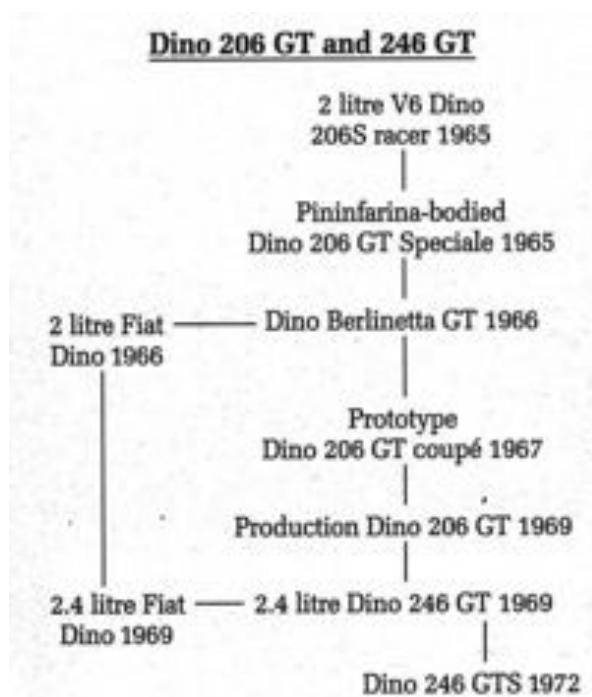


00306 aux 12 heures de Sebring 1969.

HISTORIQUE DES MODÈLES DINO/FERRARI

1 - 1956 Dino 156 F2	1489 cm3	180 CV
2 - 1958 Dino 246 F1	2417 cm3	280 CV
3 - 1958 Dino 326 MI	3210 cm3	330 CV
4 - 1958 Dino 296 S	2962 cm3	300 CV
5 - 1959 Dino 256 F1	2474 cm3	290 CV
6 - 1960 Dino 196 S	1984 cm3	195 CV
7 - 1960 Ferrari 246 S	2417 cm3	245 CV
8 - 1960 Ferrari 246 P F1	2417 cm3	263 CV
9 - 1960 Ferrari 156 F2	1489 cm3	185 CV
10 - 1961 Ferrari 196 SP	1984 cm3	200 CV
11 - 1961 Ferrari 246 SP	2417 cm3	250 CV
12 - 1963 Ferrari 156 F1	1476 cm3	205 CV
13 - 1965 Dino 166 P	1592 cm3	175 CV
14 - 1965 Dino 206 SP	1987 cm3	205 CV
15 - 1966 Dino 206 S	1987 cm3	218 CV
16 - 1966 Ferrari 246 F1-66	2417 cm3	249 CV
17 - 1967 Dino 166 F2 - 66	1596 cm3	200 CV
18 - 1968 Dino 246 Tasman	2405 cm3	285 CV
19 - 1968 Dino 206 GT	1968 cm3	180 CV
20 - 1969 Dino 166 F2 - 69	1593 cm3	232 CV
21 - 1970 Dino 246 GT	2418 cm3	195 CV

COMPRENDRE L'EVOLUTION DES MODÈLES DINO 206 GT et 246 GT



RESTAURATION DE 00374 POUR Mr XXXXXXX

En 1993 Mr XXXXXXX, collectionneur Ferrari à Paris, rachète à Mr XXXXXXX 00374 qui était immobilisée depuis de longues années à l'abri dans un garage.

Mr XXXXXXX a fait entreprendre une restauration complète, tout a été changé et remis à neuf sur l'auto par les Établissements Guiliani à St Brice, en région Parisienne.

Mr Jean Louis Préhober, un ex mécanicien motoriste de chez Charles Pozzi s'est occupé à remonter toute la mécanique et à posé en lieu et place du 2 litres, un de ses moteur Dino de Stratos préparé groupe 4, un 2,4 litres de 235 CV avec une deuxième cloche d'embrayage de 246 série L.

La boîte d'origine de 00374 étant conservé sur l'auto.



Le moteur est une version dérivée de la compétition : pistons haute compression Mahle, grosses soupapes (spéciales sans plomb), arbres à cames spéciaux etc ...

Le volant moteur percé n'avait pas été retenu (pour des question de mécanisme d'embrayage mal adapté) mais la voiture était bien équipée d'une version spéciale avec un volant moteur en aluminium.



La sellerie a été refaite à neuf par le sellier Andréani de Fontainebleau.



Pour la carrosserie en aluminium, Mr XXXXX à demandé à la Carrosserie École Militaire de Mr Dominique Di Carlo à Paris 75007 pour la remettre en état.



Le résultat est magnifique !





PARTICIPATION DE 00374
A DES ÉPREUVES SPORTIVES



TOUR AUTO LISSAC

PARIS – EVIAN

23-28 APRIL 2007

liste des Ferrari by Cyrille Jaquinot

N° / Year / Ferrari Type /	N° Chassis	Owner/Driver/Country	Result
PACE CARS			
0 1996 F50	106135	Francis Gendre (F) / Lacolle (F)	
REGULARITE			
7 1966 275 GTB/C	/09027	Laidlaw (USA) / Abbott (GB)	8
11 1973 Dino 246 GTS	/06714	Bernard Haquette (B) / Christian Vanlanduyt (B)	27
16 1959 250 GT TDF	1385GT	Mellinger (F) / Birner (D)	86
21 1953 250 MM	/0310MM	Muralt (CH) / Barthélémy (CH)	61
24 1955 250 GT Europa Berlinetta	/0415GT	Roschmann (D) / Bürger (D)	20
25 1957 250 GT TDF	/0607GT	Lancksweert (B) / Granet (F)	94
26 1957 250 GT TDF	/0773GT	Gänsler (D) / Hummel (D)	40
27 1958 250 GT TDF	/0911GT	Sharp (GB) / Plant (GB)	79
29 1960 250 GT Berlinetta Passo Corto	2289GT	Schwingen (D) / Schwingen (D)	87
30 1962 250 GTO	3527GT	Laidlaw (GB) / Bailey (GB)	70
31 1972 Dino 246 GT	/02876	Nelis (B) / Morel D'Arleux (F)	68
51 1962 250 GTO	4219GT	Brandon Wang (GB) / Wang (CDN)	108
52 1965 275 GTB/4	10423	Wong (HKG)	109
53 1965 275 GTB	/09067	Ma (GB) / Thadani (IND)	113
54 1965 275 GTB	/07413	Heinecke (THA) / Kenny (AUS)	105
55 1965 275 GTB	/07037	Gaasch (LUX) / Gaasch (LUX)	19
56 1971 Dino 246 GT	/01702	Brocades Zaalberg (NL) / Brocades Zaalberg (NL)	35
83 1964 250 GT Lusso	5101	Lee (GB) / Turner (GB)	43
84 1964 275 GTB	/06881	Miguel (E) / Velasco (E)	45
85 1965 275 GTB	/08067	Warburton (GB) / Holroyd (GB)	3
86 1969 Dino 246 GT	/00986	Clément (F) / Clément (F)	96
87 1969 Dino 206 GT	/00374	Christophe Brunhes (F) / Brunhes (F)	49
92 1952 225 S		Xavier Beaumartin (F) /	DFN
96 1959 250 GT TDF	1143GT	Male (USA) / Male (USA)	71
98 1961 250 GT Berlinetta Passo Corto	2551GT	Bilton (GB) / Bilton (GB)	74
113 1965 275 GTB	/06895	Blanpain (B) / Blanpain (B)	32
114 1967 275 GTB/4	10087	Bouriez (F) / Bailby (F)	12
115 1972 365 GTB/4 Spider Nart	15965	Abellan (GB) / Abellan (GB)	84
116 1972 Dino 246 GT	/03610	Tandy (GB) / Thomas (GB)	17

117 1973 Dino 246 GT	/05462	Papazyan (F) / Vieville (F)	54
----------------------	--------	-----------------------------	----

COMPETITION (VHC / G/H/I)			
133 1965 275 GTB/C	/07641	Read (USA) / Scarborough (USA)	43
140 1965 275 GTB	/08061	Noblet (F) / Hue (F)	40
151 1958 250 GT TDF	/0971GT	Wildenburg (D) / Hahne (D)	49
223 1964 250 GT Lusso	/5953GT	Lewis (GB) / Lewis (GB)	45
241 1977 308 GTB Gr 4	20905	Pompidou (F) / Stanciu (F)	21
242 1980 308 GTB Gr 4 Michelotto	31135	Entremont (F) / Entremont (F)	1/I
253 1972 365 GTB/4 Gr 4	15681	Mason Styrron (GB) / Mason Styrron (GB)	14/G
258 1972 365 GTB/4 Gr 4	14429	Meier (LUX) / Meier (LUX)	4
267 1972 Dino 246 GT	/02934	Baudon (F) / Remondeau (F)	21/ G











TOUR AUTO OPTIC 2000

PARIS – DEAUVILLE

21-25 APRIL 2009

liste des Ferrari by Cyrille Jaquinot

N° / Year / Ferrari Type /	N° Chassis	Owner/Driver/Country	Result
PACE CARS			
00 2002 Enzo Ferrari	128811	Francis Gendre (F)/ André (F)	
VIP 2002 Enzo Ferrari	133027	Helmut Schwingen (D) / Schwingen (D)	
VIP Scuderia Spider 16 M	166126	Gilbert Lestrade (F) /R.Kauffer (F)	
REGULARITE PLATEAU 1			
4 1963 250 GT/Lusso Scaglietti	5153 GT	Nicolas Gatehouse (GB) / Mc Cann (GB)	DNF (100)
15 1973 Dino 246 GTS	/06714	Bernard Haquette (B) / Christian Vanlanduyt (B)	DNF (100)
32 1963 250 GTO Berlinetta Scaglietti	4153 GT	Daniela Ellerbrock (D) / Zaklina Roher (CRO)	75
33 1961 250 GT Berlinetta Passo Corto	2563 GT	Pierre Mellinger (F) / Andreas Birner (D)	88
34 1966 275 GTB	/06601	Christian Chavy (F) / Guillaume de Beaufort (F)	66
37 1965 275 GTB	/06895	Olivier Blanpain (B) / Jacques Blanpain (B)	29
38 1965 275 GTB	/07473	Christian Fleury (F) / Stéphane Bonoron (F)	97
46 1971 Dino 246 GT	/05284	Olivier Monot (F) / Arenou (F)	42
48 1964 275 GTB	/06881	Carlos de Miguel (E) / Aurégliá Basagoti (E)	27
61 1965 275 GTB	/07413	William Heinecke (TH)	DNF(113)
62 1965 275 GTB/C	/09067	Patrick Ma (HK)	DNF(114)
65 1972 Dino 246 GT	/03148	Mohammed K.Syed (PK) / Benedict Wang (CDN)	DNF(111)
REGULARITE PLATEAU 2			
71 1965 275 GTB	/07037	Jean-Jacques Gaasch (L) / Michel Weelens (B)	34
73 1967 275 GTB/4	10403	Anthony Pozner (GB) / Kris K Rai (GB)	49
88 1961 250 GT Berlinetta Passo Corto	3367 GT	Steven Sharp (GB) / Tom Edwards (GB)	DNF
90 1967 275 GTB/4	10681	Alexander Senft (CH) / Urs Grunder (CH)	22
107 1965 275 GTB	/07651	Philippe Lancksweert (B) / Jérémy Lancksweert (B)	56

109 1956 250 GT Boano	/0533 GT	Christian Gabka (D) / Joachim Von Vinckenstein (D)	39
111 1961 250 GT Berlinetta Passo Corto	3037 GT	Ivor B=Dunbar (GB) / Simon Carter (GB)	47
113 1969 Dino 206 GT	/00374	Christophe Brunhes (F) / Jean-François Brunhes (F)	78
115 1972 Dino 246 GT	/03344	Henri Sesaoun (F) / Jean-Luc Bois (F)	91
123 1972 Dino 246 GT	/02934	Hugues Baudon (F) / Pierre Claveau (F)	81
130 1973 Dino 246 GTS	/05462	Pascal Papazyan (F) / François Vieville (F)	86
COMPETITION PLATEAU 3 (VHC)			
150 1965 275 GTB/C	/09007	Arnold Meier (CH) / Mélanie Meier (CH)	51
153 1961 250 GT Berlinetta Passo Corto	2439 GT	Olivier Ellerbrock (D) / Bruno Saft (D)	44
COMPETITION PLATEAU 4 (groupe G)			
200 1960 250 GT Berlinetta Passo Corto	2129 GT	Adrian Beecroft (B) / Marsh (GB)	DNS
204 1964 275 GTB	/06489	Christian Dumolin (B) / Pierre Adyns (B)	7
207 1965 275 GTB/C	/07641	Steven Read (USA) / William Jensen (USA)	5







TOUR AUTO OPTIC 2000

PARIS – BEAULIEU SUR MER 19-24 APRIL 2010

liste des Ferrari by Cyrille Jaquinot

N° / Year / Ferrari Type /	N° Chassis	Owner/Driver/Country	Result
PACE CARS			
0 2002 Enzo Ferrari	128811	Francis Gendre (F)/ Laurent André (F)	
00A 2010 458 Italia	171129	Gilbert Lestrade (F) /R.Kauffer (F)	
000A 2009 599 GTB Fiorano F1	166698	Gérard Larousse (F) / Claude Olivier (F)	
VIP1 2002 Enzo Ferrari	133027	Helmut Schwingen (D) / G. Schwingen (D)	
VIP2 2002 Enzo Ferrari	136520	Joël Rivière (F) / Dominique Wozniack (F)	
REGULARITE PLATEAU 1			
11 1963 250 GT/Lusso Scaglietti	5153 GT	Nicolas Gatehouse (GB) / Williem Nijthall (GB)	3
14 1965 Dino 275 GTB/C	/09027	Christine Laidlaw (USA) / David Abbott (USA)	20
27 1962 250 GT Lusso	3539 GT	Jean-Pierre Valentini (F) / Frédéric Fatien (F)	22
28 1961 250 GT Lusso	2321 GT	Bernard Haquette (F)/ Bertrand Henique (F)	48
45 1960 250 GT Berlinetta Competi.	2159 GT	Christian José albuquerque (P) /Maria Burstorff (P)	55
46 1960 250 GT Berlinetta Passo Corto	1791 GT	Corrado Cupellini (I) / Khaoula Hidri (T)	110/ DNF
47 1961 250 GT Berlinetta Passo Corto	2731 GT	Marco Pelizzari (I) / Matteo Braglia (I)	70
48 1960 250 GT Lusso	2067 GT	Xavier Galant (F) / Vincent Neurisse (F)	62
49 1961 250 GT Lusso	2563 GT	Pierre Mellinger (F) / Andreas Birner (D)	68
50 1961 250 GT Lusso	2845 GT	David Clark (GB) / David Fitzsimons (NZ)	97
51 1962 250 GT Lusso	3367 GT	Steven Sharp (GB) / Tom Edwards (GB)	108
52 1962 250 GT Lusso	3577 GT	Henri-Louis Maunoir (CH) / Claude Sage (CH)	105 / DNF
53 1962 250 GT Lusso	3143 GT	Martin H. Sucari (ARG) / Elliot Sucari (ARG)	103 / DNF
56 1967 275 GTB/4	10681	Alexander Senft (CH) / Chantal Senft (CH)	54
57 1962 250 GTO	3527 GT	Irvine Laidlaw (SCO) / Robert Ellis (GB)	92
58 1967 275 GTB/4	/09395	Claudio Scalise (ARG) / Gustavo Pecoroff (ARG)	12
60 1967 275 GTB/4	/09909	Juan Ball (ARG) / Marcos Ball (ARG)	40
63 1962 250 GTO	4219 GT	Brandon Wang (GB)	111/ DNS

REGULARITE PLATEAU 2			
73 1965 275 GTB	/07473	Christian Fleury (F) / Stéphane Bonoron (F)	10
78 1973 Dino 246 GT	/06928	Peter Von Muralt (CH) / Martino Bammatter (CH)	33
80 1965 275 GTB	/06881T	Carlos de Miguel (E) / Secundino Suarez (E)	1
83 1971 Dino 246 GT	/02224	Julio Batista (CH) / Marc Oederlin (CH)	80
94 1965 275 GTB	/06895	Olivier Blanpain (B) / Jacques Blanpain (B)	32
101 1956 Dino 246 GT	/06060	Pierre Blain (F) / Marie Crocheraux (F)	41
102 1961 250 GT Berlinetta Passo Corto	2439 GT	Daniela Ellerbrock (D) / Zaklina Rohwer (CRO)	69
103 1969 Dino 206 GT	/00374	Christophe Brunhes (F) / Geoffroi De Lacratelle (F)	51

106 1973 Dino 246 GTS	/05462	Pascal Papazyan (F) / Williem Nijthall (F)	28
116 1964 275 GTB	/06603	Georges Saier (F) / Eddy Benezet (F)	72
118 1967 275 GTB/4	10163	David Gasken (GB) / James Mc Naughton (GB)	76
119 1972 Dino 246 GT	/03610	Ian Tandy (GB) / Rachel Moran (GB)	21
122 1973 Dino 246 GT	/05284	Sylvain Netter (F) / Annick Netter (F)	87
129 1958 250 GT TDF	/0903 GT	Jean Guikas (F) / Michel Abellan (CH) Au départ avec 0903 GT puis à l'arrivée avec 0973 GT	102 / DNF
136 1966 275 GTB/C	/0941 GT	Ivon Dunbar (GB) / Simon Carter (GB)	74
COMPETITION PLATEAU 3 (VHC)			
151 1960 250 GT Passo Corto	2129 GT	Adrian Beecroft (GB) / Derek Marsh (GB)	18
152 1960 250 GT Passo Corto	1993 GT	Marc Devis (B) / Rupert Clevely (GB)	8
153 1960 250 GT Passo Corto	1917 GT	Peter Neumark (GB) / David Franklin (GB)	48 / DNF
155 1961 250 GT Lusso	2111 GT	Diego Meier (CH) / Giacomo Amoroso (CH)	49
214 1965 275 GTB/C	/07614	Steven Read (USA) / Timothy Robertson (USA)	21
225 1966 275 GTB/C	/09007	Arnold Meier (CH) / Mélanie Meier (CH)	42

226 1965 275 GTB	/06489	Christian Dumolin (B) / Pierre Adyns (B)	16
COMPETITION PLATEAU 4 (G/H/I)			
252 1980 308 GTB GR4	31135	François-Xavier Entremont (F) / Jacques Entremont (F)	1/I
263 1972 308 GTB/4 GR4	15681	Dudley Mason-Styrron (GB) / Sally Mason-Styrron	9/H







TOUR AUTO OPTIC 2000

PARIS – LA ROCHELLE 22-27 APRIL 2013

liste des Ferrari by Cyrille Jaquinot

N° / Year / Ferrari Type /	N° Chassis	Owner/Driver/Country	Result
PACE CARS			
0 2010 458 Italia	173778	Claude Olivier / François Degand	
00B 2002 Enzo Ferrari	133027	Helmut Schwingen / Schwingen	
000C 2010 458 Italia	174260	Patrice Valette / Philippe Morla	
REGULARITE PLATEAU 1			
6 1966 275 GTB/4	/09395	Juan Ball / Guillermo Hasselbach	33
8 1961 250 GT Passo Corto	/3143 GT	Martin Sucari / Christian Bertschi	6
9 1963 250 GT/L Lusso	4471 GT	Adrian Sucari / Carlos Sielecki	71
10 1965 275 GTB	/07933	Sergio Tonconogy / Juan Bartolome	68
26 1966 275 GTB	/07819	Tim Hingram Hill / Sarah Ingram Hill	42
42 1958 250 GT TDF	/0911 GT	Steven Sharp / Tom Edwardes	95
45 1967 275 GTB/4	10403	Anthony Pozner / Yuichi Kodai	36
66 1972 Dino 246 GT	/03346	William Heinecke / Brandon Wang	92
67 1972 Dino 246 GTS		Michael Choa / Philip Marcovici	89
69 1972 Dino 246 GTS	/06374	Babak Dastmaltshi / Daniel Gunthert	DNF
72 1972 Dino 246 GT	/06692	Joëlle Housseau / Marjorie Cardot	DNF
73 1971 Dino 246 GT	/01324	Mickaël Lok / Mathieu Vedrenne	26
REGULARITE PLATEAU 2			
93 1963 250 GT/ Lusso	4851 GT	Neil McMahon / Dave Mellett	85
97 1965 275 GTB	/08059	Diego Ribadeneira / Barry Lundgren	78
98 1967 275 GTB/4	/09663	Sylvain Elbaz / Daniel Sebag	83
106 1971 Dino 246 GT	/06060	Pierre Blain / Marie Crochereaux	76
122 1974 Dino 246 GT	/05314	Pierre Macchi / Isabelle Martrou	DNF
124 1972 Dino 246 GT	/02664	Marc Esculier / Alain Perdrix	43
126 1972 Dino 246 GTS	/04636	Alberto Donati / Carine Donati	80
127 1972 Dino 246 GT	/04384	Christian Bouriez / Isaure Bouriez	75
128 1970 Dino 246 GT	/01070	Dominique Benoît / Christian Mallet	28
130 1969 Dino 206 GT	/00374	Eric Neubauer / Jean Loup Jourdain	73
135 1965 275 GTB	/06695	Richard Mille /Yvan Mahé	84
140 1970 365 GTB/4 Competizione	13715	Bertrand Van Houtte / Jacki Dudemaine	91

COMPETITION PLATEAU 4 (VHC)			
224 1966 275 GTB/C	/09041	Ivor Dunbar / Karl Jones	54
225 1965 275 GTB/C	/07641	Steven Read / Philip Norfleet	DNF
239 1960 250 GT Passo Corto	2129 GT	Adrian Beecroft / Derek Marsh	51
241 1964 275 GTB	/06489	Christian Dumolin / Pierre Adyns	14
242 1966 275 GTB	/08465	Laurent Desplaces / Marion Desplaces	18
243 1964 250 GT/L Lusso	5245 GT	Robert Boos / Pascal Goury	22

COMPETITION PLATEAU 5 (G/H/I)			
268 1976 308 GTB Michelotto	18971	Jean-Paul Driot / Olivier Panis / Bertrand Balas	3 (I)
270 1976 308 GTB Michelotto	20373	Patrick Hautot / Sylvain Cantrel	2 (I)
272 1977 308 GTB Michelotto	21883	Andrew Beverley / Mike Humphreys	1 (I)







DIVERS EXHIBITIONS DE 00374



26 -28 juin 1998 à Dijon-Prenois

**Les 30 ans du Club Ferrari France
Ferrari Shell Historical Challenge**



1ère version du spoiler avant à la demande du propriétaire Mr XXXXXX.

Lors d'une sortie en octobre 1996 dans la région parisienne.





24 janvier 1999

A l'Abbaye des Vaux de Cernay

Repas annuel organisé par le Cavallino Rosso Club de France



MARS 1999 AU RALLYE DE PARIS







11 avril 2000

Passage lors du Tour de France 2000 à Montlhéry



Vient ensuite la 2ème version du spoiler avant retenue par Mr XXXXXX.

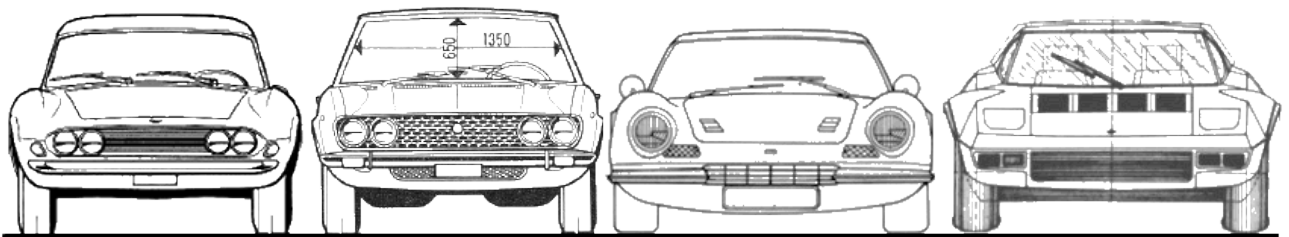
28 octobre 2001 à Paris

Journée des 100 Ferrari pour la victoire

Organisée par le Cavallino Club de France



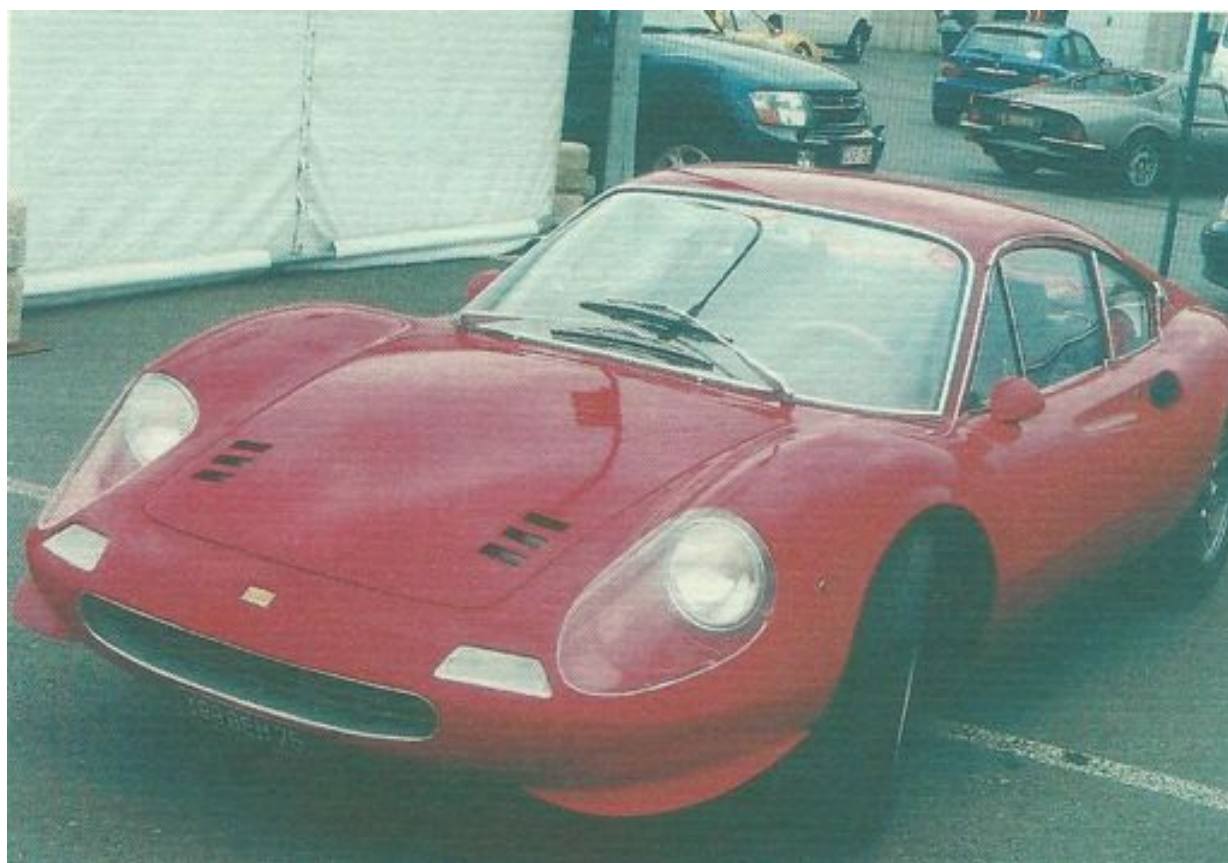




9ème SPORT ET COLLECTION

Circuit Le Vigean

16 – 18 mai 2003



15ème SPORT ET COLLECTION

Circuit Le Vigean
05 – 07 juin 2009





17ème SPORT & COLLECTION

Circuit Le Vigean

04 – 05 – 06 juin 2011



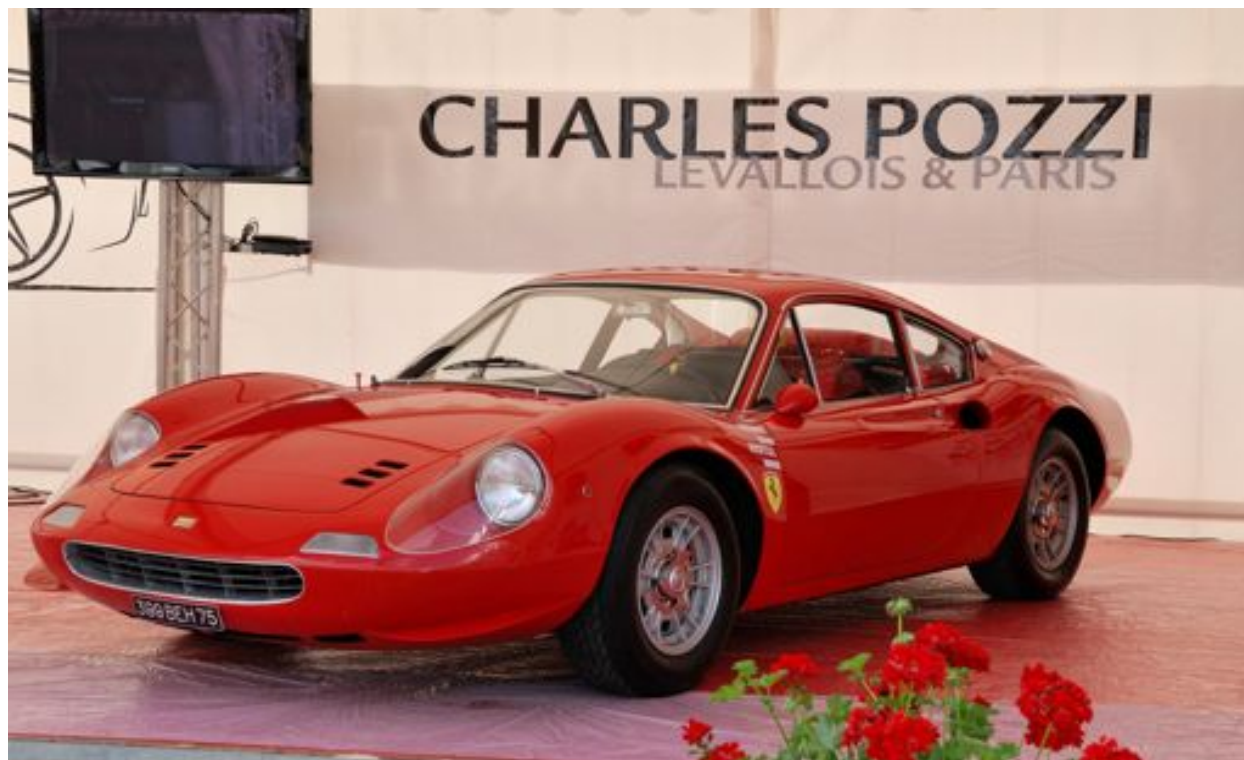




18ème SPORT & COLLECTION

Circuit Le Vigean

01 – 03 juin 2012



CHARLES POZZI
LEVALLOIS & PARIS





CH. POZZI FERRARI LEVALLOIS PERRET

Janvier 2013







Ferrari
Ch. POZZI

IMPORTATEUR EXCLUSIF

109 rue Aristide Briands 92300 LEVALLOIS Tel: 47 39 96 50

38ème RETROMOBILE

PARIS EXPO PORTE DE VERSAILLES

6 – 10 février 2013

liste des Ferrari by Cyrille Jaquinot

1952	212 Inter Coupé Vignale	0221 EL	Tradex SRL
1953	212 Inter Coupé Pinin Farina	0277 EU	Tradex SRL
1953	340/375 MM Berlinetta Pinin Farina	0320 AM	RM Auctions
1954	500 Mondial Spider Scaglietti	0438 MD	Hall & Hall
1957	250 TR Spider Scaglietti	0716 TR	Fiskens
1957	250 GT Boano/250 TDF rebody Apal	1303 GT	Chantilly Cars Prestige
1961	250 GTE/250 California replica Giodanengo	2517 GT	Chantilly Cars Prestige
1961	250 GT/E 2 + 2 Coupé Pininfarina	2773 GT	Bruno Vendiesse
1963	250 GT/L Lusso Berlinetta	5239 GT	Sport et Collection
1966	275 GTB/C Berlinetta	09079	Fiskens
1966	330 GTC Coupé Pininfarina	11059	ODS Automobiles
1967	330 GT 2 + 2 Coupé Pininfarina série 2	9549	European Car Legend
1969	Dino 206 GT	00374	Charles Pozzi
1970	512 S Coda Lunga	1016	Tradex SRL
1971	Dino 246 GT	01282	Carrosserie Lecoq
1973	Dino 246 GTS	06944	Carrosserie Lecoq
1972	365 GTB/4	15375	Charles Pozzi
1972	312 P/B	0890	Sport et Collection
1979	512 BB LM	34445	Histoire d'Autos
1997	F50	106825	Charles Pozzi





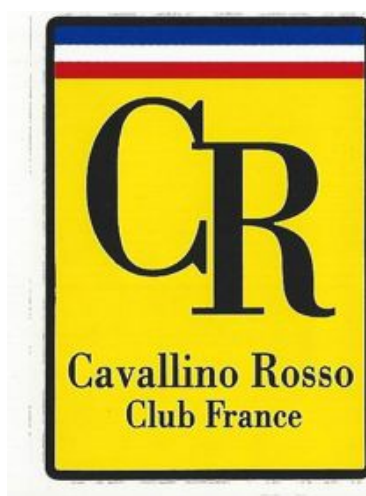


INSCRIPTION DE 00374 DANS LES CLUBS FERRARI

00374 est inscrite par son ex propriétaire Mr XXXXX, collectionneur Ferrariste, au Club Ferrari France en 1996.



00374 est inscrite par son ex propriétaire Mr XXXXX au Cavallino Club de France en 1998.



00374 et sa littérature

- Livre Dino les autres Ferrari, éditions EPA 1988. (châssis cité p. 246).
- Sport Wagen Magazine n° 29, février 1997. (reportage complet mais le journaliste à confondu 00374 avec une Dino 246 GT)
- Revue Gazzetta n° 11 du Cavallino Rosso Club de France. (photo p. 11)
- Revue Millesimo n° 2/2000 du Cavallino Rosso Club de France. (photo p.76)
- Magazine Ferrari Models n° 6, juin 2000. (photos p. 18 et 19)
- Magazine World in Red Hiver 2001-2002. (photo p.122)
- Magazine Ferrari Models n° 22, décembre 2002. (photo p. 65)
- Magazine Ferrari Models n° 25, juillet-août 2003. (photo p. 81)
- Magazine World in Red Été 2003. (photo p. 83)
- Magazine 10ème Sport et Collection, mai 2004. (photo p.49)
- Revue Rétro Passion Hors-série n° 6, 2004. (photos p. 27, 28, 29 et 31)
- Magazine 11ème Sport et Collection, juin 2005. (photo p. 53)
- Revue Rétroviser n° 225, juillet-août 2007. (reportage complet p. 21 à 27)
- Revue Classique et Sport spécial Ferrari, hors série n° 4, juillet-août 2007. (reportage p. 21 à 23)
- Cavallino Magazine n° 160 août-septembre 2007. (cité p. 35)
- Annuel World in Red 2007. (photos p. 239, 243)
- Magazine Club Ferrari Belgio n° 20, 2007/2008. (châssis cité p. 27)
- Cavallino Magazine n° 172, août-septembre 2009. (photos p. 28 et 31)
- Annuel World in Red 2009. (photos p. 234, 241)
- Livre Sport et Collection, 500 Ferrari contre le cancer de J.P. Doury , édition 2009 (photo p. 33)
- Annuel World in Red 2010. (photo p. 224)

00374 en vidéo sur youtube

https://www.youtube.com/watch?v=rijQsRA_Spk

<https://www.youtube.com/watch?v=8zWHhIT15u4>

SPORTWAGEN

SPORTWAGEN

magazine

N° 29

Légendes
PORSCHE
911 RS 2.7L
FERRARI
246 DINO



ESSAI
PORSCHE 911 RS
Porsche 911 4X4
TRUCKS ANTONOV
Technique Porsche
MOTOCYCLE

MERCEDES
ESSAI BIKER
BMW
315 TROT M3

M 2475 - 24 - 35,00 F



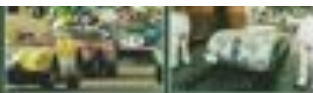
TECHNIQUE & PERFORMANCES

Février 97 - 35 FF - 230 FB - 10,5 FS

On notera l'erreur du magazine faisant allusion à une Dino 246, mais il s'agit en fait de 00374 !

RETRO VISEUR

P. 42 LIEUX DE MÉMOIRE : GOODWOOD
P. 79 EXOTISME : INCREDIBLE INDIA



P. 28

FACE À FACE

Horch 853A/
Mercedes 540K

La chevauchée des Walkyries



DOSSIER P. 50

Jaguar

Type E 3,8 l
côté piste, côté route

+ TÉMOIGNAGES EXCLUSIFS :
JACK SEARS, NORMAN DEWIS, PHILIP PORTER

P. 16 ARRÊT SUR IMAGE
Cadillac Eldorado
Brougham 1957-58

P. 20 GALERIE
Dino 206 GT

P. 36 A BORD D'UNE
Sunbeam
Alpine 1955



P. 16 ARRÊT SUR IMAGE



P. 20 GALERIE



P. 36 A BORD D'UNE



ISSN 0334-2251 - P. 5,40 € - 100



Automobile

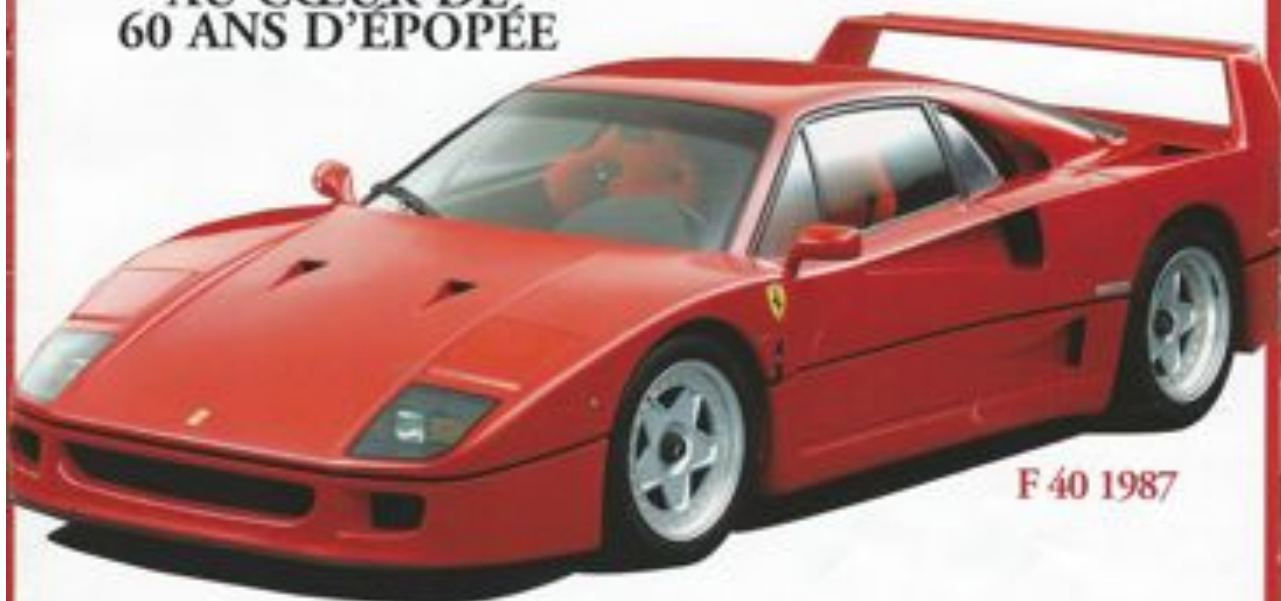
CLASSIQUE & SPORT

NOUVEAU N°1
JUILLET-AOÛT-SEPTEMBRE 2007

FERRARI SPÉCIAL

FERRARI

AU CŒUR DE
60 ANS D'ÉPOPÉE



F 40 1987

L'ANNIVERSAIRE DU TRIOMPHE

166 - 250 GT CALIFORNIA
206 GT - 512 BB - F40 - F50



330 TRI LM 1962
PRÈS DE 7 MILLIONS D'EUROS



FORMULE 1
MASSA EN PATRON



250 GT SWB
BERLINETTA

EXCLUSIF : 50 FERRARI EXCEPTIONNELLES
À VENDRE DE 15 000 À 4 MILLIONS D'EUROS

Robert
Lafont
PRESSE

L 14187 - H - F - 15,00 € - RC



CERTIFICATION D'HOMOLOGATION DE LA DINO 206 GT

FERRARIS S.p.A. s.r.l. MODENA	AUTOMOTRICE DINO 206 GT.	ANNO 1968																								
HOMOLOGATO DAL MINISTERO DEI TRASPORTI E DELL'AVIAZIONE CIVILE - DIREZIONE GENERALE MOTORIZZAZIONE MECC.																										
CERTIFICATO N. ... OM IN DATA ... E AUTORIZZATO IL RILASCIO DELLE DICHIARAZIONI DI CONFORMITA' (ART. 53 DELLA LEGGE 15.8.1959 N. 103)																										
<table style="width: 100%; border: none;"> <tr> <td style="width: 33%;"> <ul style="list-style-type: none"> • TIPO DELLA STRUTTURA..... TELAIIO CARROZzeria..... CHIUSA POSTI { Nel sedile anteriore N. 2 <li style="margin-left: 20px;">Totali N. 2 DIMENSIONI: LUNGHEZZA MAX. m. 4,175 LARGHEZZA MAX. m. 1,703 ALTEZZA MIN. DAL SUOLO (a carico) m. 0,125 ALTEZZA MAX. (a scarico) m. 1,135 • PASSO (a carico) m. 2,280 DIAMETRO MINIMO DI VOLTA m. 10,65 • CARREGGIATA (a carico) { anteriore m. 1,425 <li style="margin-left: 20px;">posteriore m. 1,400 • PESI: TARA Kg 1160 + CONDUCENTE Kg 70 Kg 1230 • PESO COMPLESSIVO A PIENO CARICO + 2 PERSONE Kg 1320 • PESO MAX. AMES. { anteriore Kg 800 <li style="margin-left: 20px;">posteriore Kg 800 • 30 SU ASSE { anteriore Kg 800 <li style="margin-left: 20px;">posteriore Kg 800 • STERZO A SINISTRA (a richiesta a destra) • SOSPENSIONI: Anteriori e posteriori a ruote indipendenti con bracci trapezoidali oscillanti, molle a elicoidali, barra stabilizzatrice e ammortizzatori idraulici. RUOTE { moltrici posteriori <li style="margin-left: 20px;">con cerchio 6 1/2 x 14 PNEUMATICI { anteriori 185 VR 14 • Tubless <li style="margin-left: 20px;">posteriori Firestone, oppure 185 VR 14 MICHELIN X. • FRENI (vedi pag. 2) • Caratteristiche essenziali la cui modifica comporta </td> <td style="width: 33%;"> <ul style="list-style-type: none"> MOTORE • POSIZIONE POSTERIORE • MODELLO 135 B • FUNZIONAMENTO OTTO • TEMPI N. 4 • CILINDRI N. 6 • DIAMETRO mm 86 • CORSA mm 57 • CILINDRATA TOTALE cm³ 1986,61 • POTENZA FISCALE CV 23 RAPPORTO COMPRESSIONE 9,1 • POTENZA MAX. effettiva CV 163,5 <li style="margin-left: 20px;">{ a giri 7400 <li style="margin-left: 20px;">Kg/m 17,85 <li style="margin-left: 20px;">{ a giri 5600 • COPPIA MAX. Kg/m 5600 RAFFREDDAMENTO ad acqua con pompa e radiatore FRIZIONE monodisco a secco CAMBIO DI VELOCITA' N. 5 marce in avanti e retromarcia </td> <td style="width: 33%;"> <table border="1" style="width: 100%; border-collapse: collapse;"> <thead> <tr> <th>Marce</th> <th>Rapporti Cambio</th> <th>Velocità calcolata a n. giri max. potenziali</th> </tr> </thead> <tbody> <tr> <td>1</td> <td>13/40</td> <td>64,4</td> </tr> <tr> <td>2</td> <td>17/36</td> <td>93,8</td> </tr> <tr> <td>3</td> <td>21/32</td> <td>130,2</td> </tr> <tr> <td>4</td> <td>24/27</td> <td>176</td> </tr> <tr> <td>5</td> <td>28/24</td> <td>232</td> </tr> <tr> <td>RM</td> <td>15/40</td> <td>74</td> </tr> </tbody> </table> <p> • TRASMISSIONE (partenza da fermo sec. 28) PRESTAZIONI (Km) { lanciato sec. 15,7 Km/h 230 dichiarate { Velocità max. dichiarata Km/h 230 Consumo (norme CUNA) Litri/100km 13,4 </p> <p> IMPIANTO ELETTRICO Volt 12 A 58 ALTERNATORE A 12M. Volt 12 A 60 BATTERIA Volt 12 A 60 </p> <p> Dispositivi illuminazione e segnalamento SERBATOIO: Capacità litri 60 SILENZIATORE (vedi pag. 3) </p> </td> </tr> </table>			<ul style="list-style-type: none"> • TIPO DELLA STRUTTURA..... TELAIIO CARROZzeria..... CHIUSA POSTI { Nel sedile anteriore N. 2 <li style="margin-left: 20px;">Totali N. 2 DIMENSIONI: LUNGHEZZA MAX. m. 4,175 LARGHEZZA MAX. m. 1,703 ALTEZZA MIN. DAL SUOLO (a carico) m. 0,125 ALTEZZA MAX. (a scarico) m. 1,135 • PASSO (a carico) m. 2,280 DIAMETRO MINIMO DI VOLTA m. 10,65 • CARREGGIATA (a carico) { anteriore m. 1,425 <li style="margin-left: 20px;">posteriore m. 1,400 • PESI: TARA Kg 1160 + CONDUCENTE Kg 70 Kg 1230 • PESO COMPLESSIVO A PIENO CARICO + 2 PERSONE Kg 1320 • PESO MAX. AMES. { anteriore Kg 800 <li style="margin-left: 20px;">posteriore Kg 800 • 30 SU ASSE { anteriore Kg 800 <li style="margin-left: 20px;">posteriore Kg 800 • STERZO A SINISTRA (a richiesta a destra) • SOSPENSIONI: Anteriori e posteriori a ruote indipendenti con bracci trapezoidali oscillanti, molle a elicoidali, barra stabilizzatrice e ammortizzatori idraulici. RUOTE { moltrici posteriori <li style="margin-left: 20px;">con cerchio 6 1/2 x 14 PNEUMATICI { anteriori 185 VR 14 • Tubless <li style="margin-left: 20px;">posteriori Firestone, oppure 185 VR 14 MICHELIN X. • FRENI (vedi pag. 2) • Caratteristiche essenziali la cui modifica comporta 	<ul style="list-style-type: none"> MOTORE • POSIZIONE POSTERIORE • MODELLO 135 B • FUNZIONAMENTO OTTO • TEMPI N. 4 • CILINDRI N. 6 • DIAMETRO mm 86 • CORSA mm 57 • CILINDRATA TOTALE cm³ 1986,61 • POTENZA FISCALE CV 23 RAPPORTO COMPRESSIONE 9,1 • POTENZA MAX. effettiva CV 163,5 <li style="margin-left: 20px;">{ a giri 7400 <li style="margin-left: 20px;">Kg/m 17,85 <li style="margin-left: 20px;">{ a giri 5600 • COPPIA MAX. Kg/m 5600 RAFFREDDAMENTO ad acqua con pompa e radiatore FRIZIONE monodisco a secco CAMBIO DI VELOCITA' N. 5 marce in avanti e retromarcia 	<table border="1" style="width: 100%; border-collapse: collapse;"> <thead> <tr> <th>Marce</th> <th>Rapporti Cambio</th> <th>Velocità calcolata a n. giri max. potenziali</th> </tr> </thead> <tbody> <tr> <td>1</td> <td>13/40</td> <td>64,4</td> </tr> <tr> <td>2</td> <td>17/36</td> <td>93,8</td> </tr> <tr> <td>3</td> <td>21/32</td> <td>130,2</td> </tr> <tr> <td>4</td> <td>24/27</td> <td>176</td> </tr> <tr> <td>5</td> <td>28/24</td> <td>232</td> </tr> <tr> <td>RM</td> <td>15/40</td> <td>74</td> </tr> </tbody> </table> <p> • TRASMISSIONE (partenza da fermo sec. 28) PRESTAZIONI (Km) { lanciato sec. 15,7 Km/h 230 dichiarate { Velocità max. dichiarata Km/h 230 Consumo (norme CUNA) Litri/100km 13,4 </p> <p> IMPIANTO ELETTRICO Volt 12 A 58 ALTERNATORE A 12M. Volt 12 A 60 BATTERIA Volt 12 A 60 </p> <p> Dispositivi illuminazione e segnalamento SERBATOIO: Capacità litri 60 SILENZIATORE (vedi pag. 3) </p>	Marce	Rapporti Cambio	Velocità calcolata a n. giri max. potenziali	1	13/40	64,4	2	17/36	93,8	3	21/32	130,2	4	24/27	176	5	28/24	232	RM	15/40	74
<ul style="list-style-type: none"> • TIPO DELLA STRUTTURA..... TELAIIO CARROZzeria..... CHIUSA POSTI { Nel sedile anteriore N. 2 <li style="margin-left: 20px;">Totali N. 2 DIMENSIONI: LUNGHEZZA MAX. m. 4,175 LARGHEZZA MAX. m. 1,703 ALTEZZA MIN. DAL SUOLO (a carico) m. 0,125 ALTEZZA MAX. (a scarico) m. 1,135 • PASSO (a carico) m. 2,280 DIAMETRO MINIMO DI VOLTA m. 10,65 • CARREGGIATA (a carico) { anteriore m. 1,425 <li style="margin-left: 20px;">posteriore m. 1,400 • PESI: TARA Kg 1160 + CONDUCENTE Kg 70 Kg 1230 • PESO COMPLESSIVO A PIENO CARICO + 2 PERSONE Kg 1320 • PESO MAX. AMES. { anteriore Kg 800 <li style="margin-left: 20px;">posteriore Kg 800 • 30 SU ASSE { anteriore Kg 800 <li style="margin-left: 20px;">posteriore Kg 800 • STERZO A SINISTRA (a richiesta a destra) • SOSPENSIONI: Anteriori e posteriori a ruote indipendenti con bracci trapezoidali oscillanti, molle a elicoidali, barra stabilizzatrice e ammortizzatori idraulici. RUOTE { moltrici posteriori <li style="margin-left: 20px;">con cerchio 6 1/2 x 14 PNEUMATICI { anteriori 185 VR 14 • Tubless <li style="margin-left: 20px;">posteriori Firestone, oppure 185 VR 14 MICHELIN X. • FRENI (vedi pag. 2) • Caratteristiche essenziali la cui modifica comporta 	<ul style="list-style-type: none"> MOTORE • POSIZIONE POSTERIORE • MODELLO 135 B • FUNZIONAMENTO OTTO • TEMPI N. 4 • CILINDRI N. 6 • DIAMETRO mm 86 • CORSA mm 57 • CILINDRATA TOTALE cm³ 1986,61 • POTENZA FISCALE CV 23 RAPPORTO COMPRESSIONE 9,1 • POTENZA MAX. effettiva CV 163,5 <li style="margin-left: 20px;">{ a giri 7400 <li style="margin-left: 20px;">Kg/m 17,85 <li style="margin-left: 20px;">{ a giri 5600 • COPPIA MAX. Kg/m 5600 RAFFREDDAMENTO ad acqua con pompa e radiatore FRIZIONE monodisco a secco CAMBIO DI VELOCITA' N. 5 marce in avanti e retromarcia 	<table border="1" style="width: 100%; border-collapse: collapse;"> <thead> <tr> <th>Marce</th> <th>Rapporti Cambio</th> <th>Velocità calcolata a n. giri max. potenziali</th> </tr> </thead> <tbody> <tr> <td>1</td> <td>13/40</td> <td>64,4</td> </tr> <tr> <td>2</td> <td>17/36</td> <td>93,8</td> </tr> <tr> <td>3</td> <td>21/32</td> <td>130,2</td> </tr> <tr> <td>4</td> <td>24/27</td> <td>176</td> </tr> <tr> <td>5</td> <td>28/24</td> <td>232</td> </tr> <tr> <td>RM</td> <td>15/40</td> <td>74</td> </tr> </tbody> </table> <p> • TRASMISSIONE (partenza da fermo sec. 28) PRESTAZIONI (Km) { lanciato sec. 15,7 Km/h 230 dichiarate { Velocità max. dichiarata Km/h 230 Consumo (norme CUNA) Litri/100km 13,4 </p> <p> IMPIANTO ELETTRICO Volt 12 A 58 ALTERNATORE A 12M. Volt 12 A 60 BATTERIA Volt 12 A 60 </p> <p> Dispositivi illuminazione e segnalamento SERBATOIO: Capacità litri 60 SILENZIATORE (vedi pag. 3) </p>	Marce	Rapporti Cambio	Velocità calcolata a n. giri max. potenziali	1	13/40	64,4	2	17/36	93,8	3	21/32	130,2	4	24/27	176	5	28/24	232	RM	15/40	74			
Marce	Rapporti Cambio	Velocità calcolata a n. giri max. potenziali																								
1	13/40	64,4																								
2	17/36	93,8																								
3	21/32	130,2																								
4	24/27	176																								
5	28/24	232																								
RM	15/40	74																								
(1) Raggio di rotolamento pneumatico 315 mm																										

DOSSIER D'HOMOLOGATION FIA DE LA DINO 206 GT

Omologazione F.I.A. N. 247

Omologazione C.S.A.I. N. _____

Gruppo 4

Vettura



AUTOMOBILE CLUB D'ITALIA

COMMISSIONE SPORTIVA AUTOMOBILISTICA ITALIANA

FEDERATION INTERNATIONALE DE L'AUTOMOBILE

Scheda di Omologazione

secondo l'allegato A al Codice Sportivo Internazionale

Casa costruttrice **FERRARI S.p.A. - Società Esercizio Fabbriche Automobili Corse** Modello **DINO 206 GT**

N. di serie $\left\{ \begin{array}{l} \text{scocca} \\ \text{motore} \end{array} \right.$ **00102** Costruttore **Dino**

Cilindrata motore **1986,6** cm³ **121,23** cu. in.

La costruzione del modello descritto nella presente scheda è iniziata il **1° luglio 1968** e la serie minima di **25** esemplari identici e conformi alle caratteristiche qui riportate, è stata raggiunta il **20 settembre 1968**.

Omologazione valida dal **1° gennaio 1969** - Lista **1969**

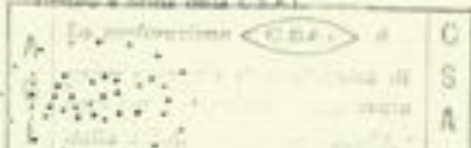


* Foto A

Il modello descritto su questa scheda è stato oggetto delle seguenti estensioni d'omologazione:

VARIANTI			EVOLUZIONI NORMALI DEL TIPO		
Data	Omolog. N.	Lista	Data	Omolog. N.	Lista
• _____	• _____	• _____	• _____	• _____	• _____
• _____	• _____	• _____	• _____	• _____	• _____
• _____	• _____	• _____	• _____	• _____	• _____
• _____	• _____	• _____	• _____	• _____	• _____

Timbro e Firma della C.S.A.I.



Timbro e Firma della F.I.A.